

N. 3 MARZO 2025

CON
Ristrutturare la casa
SOLO 2,50 €

COSE di CASA

IL MENSILE PER VIVERE MEGLIO LA CASA

TRE CAMERE E DUE SERVIZI
IN **93 MQ** BEN PROGETTATI

100 MQ TRA LINEE CURVE E
SUPERFICI A BASSO IMPATTO

PROFILI IN GESSO A SOFFITTO
PER CARATTERIZZARE **130 MQ**

IDEE DA COPIARE

- **UNA VETRATA SU DISEGNO**
- **LA LIBRERIA COME PARETE**

ARREDARE UN **SOGGIORNO**
DI DIMENSIONI CONTENUTE

I DETTAGLI IN CUCINA

LE NUOVE **SEDIE IMPILABILI**

LA STANZA PER I **RAGAZZI**

6 BAGNI D'EFFETTO

FRULLATORI A IMMERSIONE

TUTTO SUI CONTRATTI D'**AFFITTO**

SPESE DI **RISCALDAMENTO**
DA RIPARTIRE IN CONDOMINIO



AMBIENTI
SEPARATI
MA A VISTA



LE NOSTRE CASE



• **PAG. 36** Nell'appartamento romano di 102 mq, una **vetrata su disegno** separa e lascia a vista la cucina. Pavimentazioni décor identificano gli ambienti di servizio • **PAG. 48** A Bardonecchia, in val di Susa, la **casa di montagna di 93 mq** è progettata con tre camere e due bagni per accogliere una famiglia numerosa • **PAG. 62** In un quartiere di Roma immerso nel verde, l'abitazione di 100 mq è ripensata privilegiando **linee curve e superfici eco a basso impatto** • **PAG. 72** A Milano, gli interni anni '70 di 130 mq sono stati rinnovati a tinte sobrie, con un **sistema di profili in gesso a soffitto** che ridefinisce i volumi • **PAG. 84** In 80 mq rivive il gusto anni '40, insieme a nuove soluzioni come **la libreria passante e la pedana che nasconde gli impianti**

All'interno del living, la zona conversazione è raccolta in uno spazio d'angolo che gode della vista sull'esterno. È arredata con un divano componibile, modello Pixel di Saba Italia. Rivestito con un tessuto bianco caldo che si accorda con il colore della parete a lato, Stony Ground di Farrow & Ball (acquistato da Rezina), risalta sul muro che gli fa da sfondo, dipinto nella tonalità Green Smoke della stessa azienda. Esteso anche a soffitto, il colore produce un accogliente effetto scatola. Le applique filiformi nere che disegnano le pareti sono Essence di Ideal Lux; dello stesso brand la plafoniera Fly. Davanti alle sedute, sul tappeto che è un pezzo di famiglia, come i cuscini e l'orologio, una vecchia slitta diventa un originale tavolino. I lavori di ristrutturazione sono stati eseguiti dall'impresa Sirio Costruzioni.

Il progetto d'interior combina arredi contemporanei, a tratti minimal, con finiture che esaltano il carattere alpino del contesto. Il divano, il tavolo e le sedie dialogano così con il parquet in rovere oliato, caldo e accogliente, impiegato anche per rivestire la parete di fondo della zona pranzo. Le grandi doghe, qui posate in orizzontale a incastro e fissate con un apposito collante, influenzano il verso di posa di quelle a pavimento.

93 MQ

IL NUOVO SAPORE DELLA MONTAGNA

Materiali caldi e tinte inedite definiscono il carattere di una residenza alpina, in armonia con la natura circostante. Uno **spazio versatile, aperto alla convivialità**, con un grande living opens pace e due zone notte più intime e personalizzate. Per una convivenza ideale tra nonni, figli e nipoti

Affacciato sulle montagne di Bardonecchia, in alta Val di Susa, questo appartamento gode di una vista privilegiata, complice la presenza di ampie vetrate da cui fluisce tanta luce naturale, un fattore non scontato nelle case montane. **Una pianta un po' insolita, con affaccio su tre lati, di cui uno d'angolo tagliato in diagonale** che ha imposto, in origine, una suddivisione degli ambienti articolata: tre camere, due bagni, soggiorno e cucina. Il **layout è stato interamente ridisegnato** con un progetto studiato in tandem dall'architetto incaricato e dai committenti, una famiglia che opera nel mondo dell'arredamento. **Fulcro dell'intervento è stata la trasformazione della zona giorno in un ambiente aperto**, sapientemente suddiviso fra cucina, zona pranzo e conversazione: ognuna con un ambito e una identità ben precisi, dialogano fra loro attraverso richiami di colore e di stile, che rimbalzano anche negli altri ambienti. Fuori da questo luogo di aggregazione, la zona notte è suddivisa in due aree ben distinte, ciascuna con una camera da letto matrimoniale e un bagno, entrambi a servizio dell'intera abitazione. C'è poi la camera dei bambini, altro locale in condivisione, progettato anche per i momenti di svago. **Gli spazi connettivi su cui affacciano tutti gli ambienti lasciano campo aperto al colore:** un verde grigio che fa da sfondo all'intero progetto d'interior.



Il parquet impiegato nell'intera abitazione, compresi i bagni e la parete dietro il letto di una delle due camere matrimoniali, è il modello Plank Storico di Trapa, finitura rovere canneto neutro (fornito da Materioteca Venturiello.)

Nella zona giorno, che ha una pianta irregolare con due ali simmetriche rispetto al muro con la boiserie, la **cucina si articola a forma di L: i mobili occupano un'intera parete e proseguono nello spazio sotto la finestra**. La composizione, che abbina moduli a colonna a basi e pensili, ha ante lisce in nuance con il colore del soffitto. Riproduce così, in parte, l'effetto "all over" del soggiorno: la differenza è nella fascia di muro chiara sopra i pensili, che interrompe visivamente la continuità fra superficie orizzontale e verticale, dando maggior risalto ai volumi. Nella palette cromatica, a cui è dato un ruolo di rilievo nella definizione del progetto, si inseriscono anche il nero, che rimbalza dalle basi al tavolo, dalle lampade al rubinetto, e il rosso mattone, protagonista in altri ambienti

Fra le finiture che riconnettono al territorio, c'è la pietra di Luserna, impiegata come top e alzatina fra basi e pensili. Si tratta di una roccia dalla struttura lamellare, cioè composta da strati sovrapposti che la rendono particolarmente resistente. È composta principalmente da feldspato, quarzo e mica, e può presentare diverse finiture, da quella naturale a quella levigata o bocciardata. La sua colorazione tipica varia dal grigio-verde al grigio-azzurro, con possibili venature più scure o più chiare: una varietà che permette di sposarla bene con diversi materiali, dal legno all'acciaio al vetro. Resistente al calore, alle macchie e all'umidità, si pulisce con un panno umido e detergenti neutri.



La composizione della cucina M2 Goccia di Meson's Cucine (fornita da Bussolino Arredo, come tutti i mobili) abbina moduli con finitura Verde Comodoro a elementi neri (basi sottofinestra). Il top e l'alzatina sono in pietra naturale di Luserna. Gli elettrodomestici, fra cui il piano cottura a induzione, sono di Miele.



Il tavolo da pranzo fa da cerniera fra la cucina e la zona conversazione. Rotondo, più facile nella gestione del numero di posti a sedere e più adatto ad assecondare passaggi agevoli e percorsi fluidi, fa parte della coll. Free Tables di Devina Nais. Le sedie abbinato, in polipropilene, sono Riga di Desalto. A soffitto, lampade Fly di Ideal Lux.

Nel corridoio che si snoda fra l'ingresso e la zona giorno, si affacciano tutte le altre stanze. Interamente dipinto di verde e punteggiato da porte chiare, è attrezzato in prossimità dell'accesso all'appartamento con un'armadiatura in legno effetto cannettato: lo spigolo arrotondato agevola il passaggio e ammorbidisce visivamente l'ambiente.



↑ L'armadio **Stave** di **Novamobili** in rovere miele è inserito in una rientranza e allineato alla parete adiacente alla porta. Per uniformità e per una migliore resa estetica, la parete di raccordo è stata rivestita con pannelli decorativi realizzati su misura nella stessa finitura dell'armadio. Le porte sono di **Lualdi**, modello **Filo55** colore **Dove Grey**. Sulla parete, applique **Tropico** di **FontanaArte**.



Il letto con testata imbottita e rivestita in pelle è **Cut** di **Bside Letti**; di fianco, il tavolino in gres porcellanato **Teti** di **Zanotta**, adatto anche per l'outdoor. Sopra, l'applique è **Piano** di **Ideal Lux**. Come guardaroba, l'armadio con ante a battente è **Unika** di **Novamobili** in finitura corda.

Di fianco alla camera, ma a uso dell'intero appartamento, il bagno ne ricalca lo stile. Riprende il colore di pareti e soffitto, creando lo stesso effetto scatola che, insieme al parquet, contribuisce a un'atmosfera ovattata. Il locale è stato ricavato ampliando un bagno già esistente e ha una pianta irregolare, con una nicchia ideale per il lavabo e un lato obliquo su cui sono appaiati i sanitari. Di fianco alla doccia, anch'essa in nicchia, si trova la lavatrice nascosta dietro la porta.

Rosso, bianco, nero: i colori sono distribuiti in modo equilibrato e compongono un piacevole gioco di volumi e chiaroscuri. La pittura, applicata anche sugli zoccolini, è di **Farrow & Ball** nella tonalità **Picture Gallery Red**. La composizione lavabo in **Corian** appartiene alla collezione **Code** di **Arbi Arredobagno**. Al centro del soffitto, **Ziggy** di **Ideal Lux** garantisce l'illuminazione generale alla stanza.



Il secondo blocco camera-bagno, pur mantenendo una perfetta coerenza stilistica, si distingue per la scelta dei colori: al rosso, si sostituisce **l'azzurro polvere, scelto in bagno per il rivestimento in piastrelle delle pareti e in camera per l'armadio** sistemato di fronte al letto. A quest'ultimo fa da sfondo una boiserie a doghe orizzontali, come quella del soggiorno, che spicca nel contrasto con le pareti chiare dall'effetto illuminante. Un risultato ricercato anche per il bagno privo di finestra



↑ Nella due camere ci sono anche elementi comuni, come il letto **Cut di Bside Letti** e l'armadio sul lato opposto. Cambiano invece gli apparecchi di illuminazione: le applique usate come lampade da lettura sono il modello **Io di FontanaArte**; a soffitto, c'è **Led Net circolare di Artemide**. Passando al bagno, le piastrelle che rivestono la doccia e quella dietro il mobile con il lavabo **Sky di Arbi Arredobagno**, sono della serie **Pico di Mutina**. I sanitari sono **Smile di Ceramica Cielo** mentre il box doccia è **Claire Design di Inda**.

EDILIZIA

COIBENTANTARE CON L'INSUFFLAGGIO

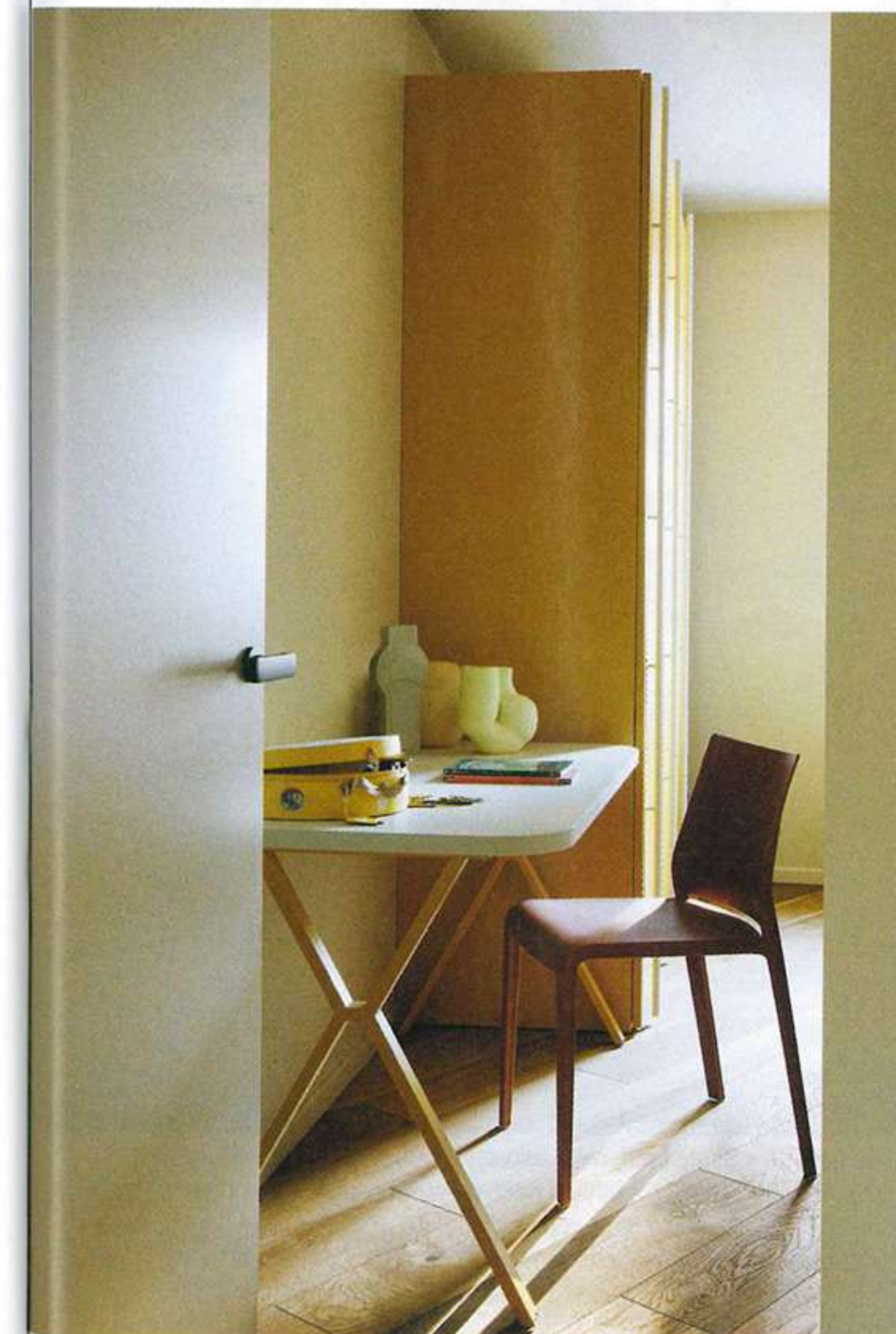
Per migliorare le condizioni di isolamento e comfort termico dell'abitazione con **muri perimetrali a cassa vuota**, cioè con un'intercapedine d'aria, si è scelto di intervenire con la tecnica dell'insufflaggio. In che cosa consiste? Attraverso questo procedimento, **l'intercapedine viene riempita con materiale isolante ad alta efficienza termica**: più

comunemente lana di vetro in fiocchi (utilizzata in questa ristrutturazione), poliuretano espanso, fibra di cellulosa. Meno diffusi, anche EPS con grafite, vermiculite, fibre di legno e sughero granulare. Il materiale, che viene insufflato attraverso piccoli fori realizzati nei muri, **crea all'interno dell'intercapedine una barriera, contro il freddo e il caldo, che**

riduce le dispersioni termiche e migliora l'efficienza energetica. L'intervento può essere eseguito sia dall'interno sia dall'esterno, in edifici abitati o in fase di ristrutturazione. **Il sistema è rapido e poco invasivo**: per un appartamento di circa 80-100 mq, con l'uso di schiume isolanti, può bastare un solo giorno. Ultimata l'operazione, **i muri vengono stuccati e ritinteggiati.**

La camera dei bambini, di pianta rettangolare, si inserisce fra il soggiorno e la "zona notte rossa". Non solo luogo per dormire, ma anche spazio dedicato al gioco, al relax e allo studio, **è arredata con un letto singolo accostato a un modello a castello** su un lato, e con un armadio e una scrivania sull'altro. In una cornice chiara che esalta la luce naturale, il colore dominante, qui, è il giallo: solare e allegro, è adatto ai piccoli e, in prospettiva, anche agli adolescenti

↓ I mobili della camera sono tutti di **Nidí**. L'armadio è **Ben**, il letto a castello è **Camelot**. Alla scrivania è accostata la sedia **Riga di Desalto**. Sul soffitto, plafoniera **Led Net lineare di Artemide**. Sulla parete di fianco al letto singolo, l'applique è **Piano di Ideal Lux**, una luce a spot completa di un piccolo piano d'appoggio.



SCELTI PER VOI

COLORE, CALORE, COMFORT

Trapunte e piumini sono **alleati preziosi dei letti a castello** perché sono più pratici da riassetare rispetto alle tradizionali parure con lenzuola, coperte e copriletto. **Quelli in piuma d'oca** caldi, leggeri, traspiranti e antiacaro sono disponibili in diversi pesi per adattarsi a ogni stagione. In più, sono perfetti per aggiungere con facilità una nota di colore.



La trapunta di **Cinelli Piume Piumini** (www.cinellipiumini.it) in gradiente Winter è imbottita in 95% piuma d'oca. Singola misura 180 x 260 cm. Costa 350 euro.

La ristrutturazione **ha richiesto un intervento integrale**, che ha coinvolto ogni ambiente dell'abitazione. Le pareti esistenti sono state demolite quasi per intero e ricostruite in modo da sfruttare al massimo lo spazio con arredi di produzione, personalizzati ad hoc per rispondere a diverse esigenze. In un'ottica di benessere ambientale, **sono state isolate le pareti e sostituiti tutti gli infissi esterni** (così come le porte): un'operazione con risvolti positivi anche sul risparmio energetico. Il nuovo layout è stato valorizzato da arredi funzionali, dettagli di design e finiture calde, capaci di preservare il legame con il territorio pur nella contemporaneità del progetto.

Il nuovo living nasce dall'unione dell'ex soggiorno e di un camera da letto. Ha una forma inconsueta, con due finestre e portefinestre simmetriche, situazione che ha permesso di creare zone funzionali ben distinte e illuminate, con l'area pranzo in posizione di tramite fra cucina e salotto.

La camera dei bambini, attrezzata per tre persone, confina con il living sul lato della cucina e con la camera matrimoniale rossa.

Un grande balcone a servizio del living prolunga lo spazio interno all'aperto, moltiplicandolo e offrendo una vista panoramica sul paesaggio esterno.

Le camere matrimoniali sono state ricavate entrambe in corrispondenza di un ampio balcone. Quella azzurra gode anche di una seconda finestra.

- 1 Ingresso
- 2 Bagno rosso
- 3 Camera matr. rossa
- 4 Corridoio-dismpegno
- 5 Camera bambini
- 6 Cucina
- 7 Zona pranzo
- 8 Parete con boiserie
- 9 Zona conversazione
- 10 Camera matr. azzurra
- 11 Bagno azzurro
- 12 Armadio ingresso
- 13 Balconi



A sinistra dell'ingresso, nella rientranza del muro è stata inserita un'armadiatura di produzione: la parete che la precede è stata rivestita con due pannelli decorativi che simulano l'aspetto delle ante, per maggiore armonia compositiva.

Il bagno (rosso) a destra dell'ingresso, era già esistente ma ne è stata rivista la pianta. È equipaggiato con la doccia e la lavatrice.

Progetto: Studioata, Via Belfiore 36, Torino, www.studioata.com, @studioata

Foto: Barbara Corsico

INDIRIZZI • Arbi Arredobagno, www.arbiarredobagno.it, Tel. 0434/624822 • Artemide, www.artemide.com, Tel. 02/935181 • Bside Letti, www.bsideletti.it • Bussolino Arredo, bussolinoarredo.it, Tel. 011/3828000 • Ceramica Cielo, www.ceramicacielo.it, Tel. 0761/56701 • Desalto, www.desalto.it, Tel. 031/7832211 • Devina Nais, www.devinanais.com • Farrow & Ball, www.farrow-ball.com • FontanaArte, www.fontanaarte.com, Tel. 02/45121 • Ideal Lux, www.ideal-lux.com, Tel. 041/5790500 • Inda, www.inda.net, Tel. 0363/38061 • Lualdi, www.lualdiporte.com, Tel. 02/94363000 • Materioteca Venturiello, Tel. 011/19839879, @materioteca_venturiello • Meson's Cucine, www.mesons.it, Tel. 0434/614911 • Miele, www.miele.it • Nidi, www.nidi.it, Tel. 0438/8393 • Novamobili, www.novamobili.it, Tel. 0438/9868 • Rezina, www.rezina.it, Tel. 011/8123000 • Saba Italia, sabaitalia.com, Tel. 049/946 2227 • Sirio Costruzioni, www.siriocostruzioni.it • Trapa, www.pavimentotrappa.it • Zanotta, www.zanotta.com, Tel. 0362/4981